



## Poczucie jakości życia młodzieży akademickiej i jej nastawienie do mobilności międzynarodowej Polsko-czesko-słowackie studium porównawcze<sup>1</sup>

EWA OGRODZKA-MAZUR

Uniwersytet Śląski w Katowicach  
ORCID: 0000-0001-9990-6176

ANNA SZAFRAŃSKA

Uniwersytet Śląski w Katowicach  
ORCID: 0000-0003-0049-6301

Wprowadzenie: sytuacja w Czechach, Polsce i Słowacji  
po transformacji systemowej w kontekście poczucia  
jakości życia studentów i migracji

Sprawom społeczności żyjących w regionach pogranicznych, a przede wszystkim pogranicza polsko-czesko-słowackiego, poświęcono wiele prac przygotowanych zarówno przez Społeczny Zespół Badań Kultury i Oświaty Pogranicza, funkcjonujący na Wydziale Sztuki i Nauk o Edukacji Uniwersytetu Śląskiego w Cieszynie<sup>2</sup>, jak i pracowników Wydziałów Pedagogicznych Uniwersytetu

<sup>1</sup> Rozdział dedykujemy Profesor Ewie Wysockiej – z okazji Jej Jubileuszu pracy naukowej i pedagogicznej – z wyrazami uznania i najlepszymi życzeniami.

<sup>2</sup> Dotychczas ukazały się 93 tomy prac z serii „Edukacja Międzykulturowa” przygotowane przez Społeczny Zespół Badań Oświaty i Kultury Pogranicza oraz Zakład i Katedrę Pedagogiki Ogólnej Uniwersytetu Śląskiego, Wydziału Sztuki i Nauk o Edukacji w Cieszynie,

Ostrawskiego w Czechach<sup>3</sup> i Uniwersytetu Mateja Bela w Bańskiej Bystrzycy w Słowacji<sup>4</sup>. Są one zapisem okresu ważnych transformacji ustrojowych i społecznych zachodzących w tych państwach. Korzeni zmian zapoczątkowanych w roku 1989, kiedy stały się one krajami demokratycznymi, opartymi na gospodarce wolnorynkowej, pluralizmie politycznym i kulturowym, możemy doszukiwać się już od lat powojennych. Wprowadzenie w Polsce i Czechosłowacji po II Wojnie Światowej systemu socjalistycznego (z aspiracjami komunistycznymi) było oparte na podstawach autorytarnych i sprzecznych z obowiązującym wcześniej systemem i uznanymi normami społecznymi. Wiele ze zdarzeń, które nastąpiły przed 1989 rokiem, było bardzo istotnych dla zmian, które zachodziły w latach następnych.

Współcześnie zarówno Republika Czeska, Republika Słowacka, jak i Rzeczpospolita Polska to kraje położone w Europie Środkowo-Wschodniej. Pomimo różnic w wielkości powierzchni i ludności, kraje wykazują się dużym podobieństwem. Jest to efektem bliskiego położenia, które w dużej mierze warunkowało również podobną historię i wspólne losy społeczeństw, poddawanych

---

kierowany przez prof. zw. dra hab. Tadeusza Lewowickiego. Podejmowane są w nich m.in. kwestie aksjologicznego wymiaru socjalizacji i wychowania w rodzinie i szkole, jego związku z rozwojem i kształtowaniem (się) tożsamości dzieci, młodzieży i dorosłych, małżeństw mieszanych narodowościowo i/lub wyznaniowo, ciągłości i zmiany międzypokoleniowego przekazu języka, tradycji i dziedzictwa kulturowego, dialogu międzykulturowego oraz przemian współczesnej rodziny i szkoły warunkowanych procesami integracji i globalizacji.

- 3 Od wielu lat na Wydziale Pedagogicznym Uniwersytetu Ostrawskiego działa Centrum ds. Studiów nad Tożsamością Europejską. Badania Centrum koncentrują się na: dziejach Śląska w kontekście historii społecznej i kulturowej Europy Środkowej, stosunkach czesko-słowacko-polskich, religijnych i etnicznych wspólnotach w regionie, świadomości historycznej i etnicznej oraz narodowych stereotypach przejawianych przez młodzież. Więcej informacji: <https://pdf.osu.eu/csei>.
- 4 W Uniwersytecie Mateja Bela w Bańskiej Bystrzycy działa Centrum Doskonałości Systemów Informacji i Wiedzy, w ramach którego prowadzone są międzynarodowe studia i badania dotyczące m.in. wyzwań społecznych i praw człowieka (tożsamości zbiorowe, kompetencje społeczne i komunikacyjne w języku narodowym i językach obcych, migracje, integracja i włączanie grup marginalizowanych, zmiany demograficzne, ubóstwo, kapitał społeczny i kulturowy, prawo europejskie i świadomość prawna) oraz edukacji w XXI wieku (reformy i zmiany w edukacji w kontekście potrzeb współczesnej praktyki społeczno-gospodarczej, modernizacja programów studiów, nowe formy nauczania, kształcenie uczniów romskich). Więcej informacji: <https://www.umb.sk/veda-a-vyskum/veda-a-vyskum-umb/zakladne-informacie-o-vede-a-vyskume.html>.

podobnym doświadczeniom dziejowym i życiowym. Ostatnią wspólnie doświadczaną wielką zmianą było odzyskanie niepodległości ustrojowej od zależności od ZSRR. Od tego okresu rozpoczyna się w tych krajach okres intensywnych zmian politycznych, społeczno-gospodarczych i kulturowych. Początkowy okres przemian dotyczył dwóch państw. W Polsce stało się to dzięki porozumieniom „okrągłego stołu”<sup>5</sup>, natomiast w Czechosłowacji w wyniku „aksamitnej rewolucji”. Dodatkową ważną zmianą doświadczaną w tym okresie przez naszych południowych sąsiadów był rozpad Czechosłowacji, w efekcie którego od 1 stycznia 1993 roku istnieją dwa niezależne państwa – Czechy i Słowacja<sup>6</sup>. Od momentu wejścia Polski, Słowacji i Republiki Czeskiej do grupy Schengen w sposób zdecydowany zmieniła się mobilność przygraniczna oraz ogólny charakter kontaktów związanych ze sposobnością nawiązywania relacji na poziomie indywidualnym, np. towarzyskich, czy podejmowania wspólnych inicjatyw w skali lokalnej czy mikroregionalnej. Migracja i przemieszczanie się nigdy dotąd nie były prowadzone na taką skalę, jaką obserwujemy w ostatnich latach – z nieustanną tendencją rosnącą.

Po transformacji systemowej otworzyły się przed mieszkańcami krajów postkomunistycznych nowe możliwości. Przyjmuje się, że największy potencjał migracyjny charakteryzuje kraje średnio rozwinięte, w których mamy mieszkańców o wysokim aspiracjach i świadomości, że właśnie migracja umożliwi ich realizację<sup>7</sup>. Same migracje, które w mniejszym lub większym zakresie istniały od zawsze, stają się wyzwaniem w wymiarze indywidualnym i społecznym. W miarę swobodny wyjazd z kraju<sup>8</sup> spowodował lawinowy wzrost osób, które poszukiwały lepszego miejsca długoterminowo lub krótkoterminowo. Było to w różnym stopniu odczuwane w poszczególnych krajach – choćby ze względu na utratę siły roboczej i wskazywane w raportach

<sup>5</sup> Z. Woźniak, *Pokłosie okrągłego stołu. Przeszłość dla przyszłości*, „Ruch Prawniczy, Ekonomiczny i Socjologiczny” nr 2/2009.

<sup>6</sup> R. Kochnowski, *Geneza rozpadu Czechosłowacji*, „Studia Politicae Universitatis Silesiensis” nr 1/2005; J. Mlynárik, *História česko(slovenských) vtahov [w:] Dělení Československa. Deset let poté*, red. K. Vodička, Volvox Globator, Praha 2003; R. Zenderowski, *Przyczyny podziału Czecho-Słowacji (1992)*, „Sprawy Międzynarodowe” nr 3/2005.

<sup>7</sup> Pisał o tym już w latach 70. ubiegłego wieku W. Zelinsky, wskazując na tzw. teorię przejścia migracyjnego: *The Hypothesis of the Mobility Transition*, „Geographical Review” no. 61/1971, s. 219–249.

<sup>8</sup> Ograniczenia wynikały głównie z indywidualnego podejścia państw przyjmujących i stosujących ograniczenia wizowe dla mieszkańców poszczególnych państw.

długotrwałe konsekwencje związane z hamowaniem tempa wzrostu PKB (co miało być bardziej odczuwalne w Polsce niż w Czechach)<sup>9</sup>. Jednak w ostatnich latach zmieniła się sytuacja w krajach EŚW – choćby ze względu na spadek bezrobocia czy zmniejszony dystans między Europą Zachodnią a krajami EŚW w zakresie siły nabywczej wynagrodzeń<sup>10</sup>. Wyjazd z kraju nie jest już więc aż tak atrakcyjny dla młodych ludzi, jak dla tych, którzy wkraczali w dorosłość 20–30 lat temu.

Współczesne młode pokolenie dorosłych Polaków, Czechów i Słowaków jest nową generacją, inną od swoich rówieśników z wcześniejszych pokoleń. Jego specyfika i odmienność ma swoje źródła w sytuacji społeczno-kulturowej, politycznej oraz gospodarczej krajów zamieszkania, Europy i świata, będącej zarazem ważnym punktem odniesienia w warunkach przyspieszonych zmian, związanych z procesami globalizacyjnymi i transformacyjnymi. Zachwianiu uległ i nadal ulega przede wszystkim tradycyjny porządek wartości – bardziej akceptowane zaczynają być te spośród nich, które odnoszą się do konkretnych sytuacji ludzkich, społecznych i ekonomicznych. Obserwacja życia społecznego wskazuje na związek między współczesnym kryzysem kulturowym a kryzysem orientacji i zdolności wartościowania młodego pokolenia, którego świat wartości jest w dużym stopniu osadzony w nowej kulturze, co nie pozostaje bez wpływu na jego sposób życia. Współczesną młodzież akademicką nie łączy już (jak to miało miejsce w latach np. powojennych czy pokomunistycznych) wspólny światopogląd, aksjologia i kod komunikacyjny – jest ona generacją o rosnącym zróżnicowaniu postaw i ocen wartościujących, swoiście zagubioną, refleksyjną, skupioną często wokół własnej egzystencji.

Ocena własnej, aktualnej sytuacji życiowej przez młodych dorosłych wiąże się z takimi kategoriami poznawczymi jak satysfakcja, szczęście, poczucie psychicznego dobrostanu, zadowolenie z życia czy też z jakości życia. Terminy te, jak podkreśla wielu psychologów – badaczy tych zagadnień, nie są tożsame, niemniej oznaczają ogólne nastawienie jednostki do życia, dzięki któremu aktywnie zmaga się ona z przeciwnościami losu i konsekwentnie dąży do realizacji ważnych dla

<sup>9</sup> E. Parker, *Migration Patterns in Eastern Europe and the World: A Gravity Approach*, "The South East European Journal of Economics and Business" no. 15/2020, s. 66–79.

<sup>10</sup> P. Strzelecki, M. Pachocka, *Procesy migracyjne w krajach Europy Środkowo-Wschodniej – transformacja od państw emigracji netto do imigracji netto* [w:] *Raport SGH i Forum Ekonomicznego 2020*, red. H. Godlewska-Majkowska, P. Wachowiak, M. Strojny, B. Majewski, Warszawa 2020, s. 257.

siebie wartości<sup>11</sup>. Warto również podkreślić, że ocena własnej sytuacji życiowej może być traktowana jako proces poznawczo-afektywny, który zawiera w sobie analizę własnej sytuacji i ocenę jej pod kątem realizacji uwewnętrznionych standardów, albo jako proces obejmujący ewaluację życia jako globalnego projektu rozłożonego w perspektywie temporalnej<sup>12</sup>. Aktualnie obserwuje się swoisty dynamizm i ewolucję oraz tendencje do rozszerzania zakresu rozumienia tych kategorii. Weszły one do języka dyskursu publicznego, są przedmiotem myślenia oraz celem planowania życia i działania niemal każdego człowieka. W naukach społecznych dosyć często jakość życia utożsamia się z poczuciem szczęścia, zadowolenia z życia, wolności od przymusu, pełnego dobrostanu<sup>13</sup>.

Badanie jakości życia młodzieży akademickiej musi zatem uwzględniać wszystko to, co jest ważne dla tej grupy, co ona sama określa jako ważne dla oceny własnej sytuacji życiowej. Warunek ten został w pełni spełniony m.in. w toku opracowywania modelu jakości życia w Uniwersytecie Waszyngtona w Seattle (*Seattle Quality of Life Group*). Zebrany materiał jakościowy z przeprowadzonych międzynarodowych badań porównawczych wskazuje, że jakość życia młodych uczących się warunkują: przyjaciele, rodzina, bycie sobą, uczelnia/nauka, zasoby finansowe, uczestnictwo w życiu społecznym, zaangażowanie, otoczenie społeczne, troska o innych i wsparcie ze strony dorosłych, przyszłość, bezpieczeństwo osobiste, zdrowie fizyczne i psychiczne, wolność i duchowość. Na tej podstawie opracowano model jakości życia młodzieży,

<sup>11</sup> A.S. Reber, *Słownik psychologii*, Warszawa 2000; J. Czapiński, *Psychologia pozytywna. Nauka o szczęściu, zdrowiu, sile i cnotach człowieka*, red. J. Czapiński Warszawa 2004; A. Bańka, *Psychologia jakości życia*, Poznań 2005; J. Daszykowska, *Jakość życia w perspektywie pedagogicznej*, Kraków 2007; M. Wnuk, J.T. Marcinkowski, *Jakość życia jako pojęcie pluralistyczne o charakterze interdyscyplinarnym*, „Problemy Higieny i Epidemiologii” nr 93/2012, s. 21–26; T. Kanasz, *Uwarunkowania szczęścia. Socjologiczna analiza wyobrażeń młodzieży akademickiej o szczęściu i udanym życiu*, Warszawa 2015; U. Dębska, *Jakość życia w kontekście osobowościowych uwarunkowań i poczucia koherencji. Badania osób we wczesnej i średniej dorosłości*, „Psychologia Rozwojowa” nr 4/2017, s. 55–63.

<sup>12</sup> Ö.F. Şimşek, *Happiness revisited: ontological well-being as a theory-based construct of subjective well-being*, „Journal of Happiness Studies” no. 10/2009, s. 505–522; J. Suchodolska, *Poczucie jakości życia młodych dorosłych na przykładzie studenckiej społeczności akademickiej*, Toruń 2017.

<sup>13</sup> U. Dębska, K. Komorowska, *Jakość życia w kontekście osobowościowych uwarunkowań i poczucia koherencji. Badania osób we wczesnej i średniej dorosłości*, „Psychologia Rozwojowa” nr 4/2007, s. 56.

który obejmuje najważniejsze obszary jakości życia w okresie późnej adolescencji i wczesnej dorosłości:

- I. Poczucie własnego Ja – wiara w siebie, bycie sobą, zdrowie fizyczne i psychiczne oraz sfera duchowa.
- II. Relacje społeczne – kontakty z innymi, relacje z rodziną, wsparcie społeczne, wolność, przyjaźń, uczestnictwo w życiu społecznym.
- III. Środowisko – możliwości i przeszkody w wymiarze społecznym i kulturowym, czyli zaangażowanie się i aktywność, edukacja, sąsiedztwo, zasoby finansowe, bezpieczeństwo osobiste i perspektywy na przyszłość.
- IV. Ogólne zadowolenie z życia – odzwierciedla to, jak dobre jest życie w percepcji badanego, w jakim stopniu jest źródłem radości i poczucia sensu.

Obszary oceny własnej sytuacji życiowej zawarte w tym modelu mogą być traktowane jako empirycznie wyodrębnione ważne kryteria i wskaźniki jakości życia młodzieży akademickiej<sup>14</sup>.

Najnowsze badania psychologiczne związane z procesem podejmowania dorosłych ról społecznych i rozwojem osobowości pozostają aktualnie pod dużym wpływem opracowanej niespełna dwie dekady temu przez Jeffreya Jensea Arnetta teorii wyłaniającej się dorosłości (*emerging adulthood*). Faza wyłaniającej się dorosłości występuje w tych krajach, w których dominuje gospodarka oparta na wiedzy, w której ludzie, aby zdobyć satysfakcjonującą pozycję społeczną, muszą poświęcić wiele lat na kształcenie się i zdobywanie doświadczeń, a zadania okresu dorosłości odkładają do momentu zdobycia odpowiedniej – według nich – pozycji społecznej i zawodowej<sup>15</sup>. Z taką sytuacją mamy do czynienia m.in. w Polsce, Republice Czeskiej i Słowacji, gdzie wielu młodych ludzi w wieku 18–29/30 lat (a zwłaszcza do 25. roku życia) uzyskuje kolejne etapy wykształcenia

<sup>14</sup> The KIDSCREEN Group Europe, *The KIDSCREEN Questionnaires: Quality of Life Questionnaires for Children and Adolescents: Handbook*, Langerich 2006; M. Oleś, *Kryteria jakości życia dzieci i młodzieży*, „Rocznik Filozoficzny Ignatianum” nr 1/ 2016, s. 124.

<sup>15</sup> J.J. Arnett, *Emerging adulthood. A theory of development from the late teens through the twenties*, „American Psychologist” no. 5/2000, s. 470–479; J.J. Arnett, *Emerging adulthood: the winding road from the late teens through the twenties*, Oxford 2004; K. Piotrowski, *Wkraczanie w dorosłość. Tożsamość i poczucie dorosłości młodych osób z ograniczeniami sprawności*, Warszawa 2010, s. 14; E. Wysocka, *Wschodząca dorosłość a tożsamość młodego pokolenia – współczesne zagrożenia dla kształtowania tożsamości. Analiza teoretyczna i empiryczne egzemplifikacje*, „Colloquium Wydziału Nauk Humanistycznych i Społecznych” nr 1/2013, s. 69–96.

(po ukończeniu szkoły średniej), zdobywa pierwsze doświadczenia zawodowe, które będą przynosić rezultaty dopiero w kolejnych latach.

Przykład tych państw wskazuje na zachodzenie podobnych transformacji społecznych, przyczyniających się do odraczania w czasie momentu wejścia w dorosłość, do wydłużenia czasu kształtowania się podstawowych dla dalszego funkcjonowania kompetencji, takich jak odpowiedzialność za własne działania, uzyskanie autonomii czy zbudowanie własnej tożsamości – otwartej, elastycznej, ale jednocześnie wyrazistej i stabilnej. W porównaniu do początku okresu transformacji w latach 90. ubiegłego wieku, aktualnie trzykrotnie więcej zarówno polskich, czeskich, jak i słowackich młodych dorosłych kontynuuje naukę na studiach wyższych, stanowiąc zarazem ponad 50 proc. całej populacji w wieku 19–24 lat. Podobnie jak w większości państw Unii Europejskiej, w późniejszym wieku zawierają pierwsze związki małżeńskie, jak i decydują się na potomstwo. Nie ulega wątpliwości, że współczesna młodzież akademicka – żyjąc w złożonej rzeczywistości (wielo)kulturowej – jest w szczególnej sytuacji, bowiem podlega socjalizacyjnym eksperymentom historii, doświadcza zjawisk wykluczenia, wolności, dezintegracji i integracji tożsamości. Jej tożsamości i biografie są kształtowane przez aktualne tendencje makrospołeczne i makroekonomiczne.

### Założenia teoretyczno-metodologiczne

W pedagogicznej analizie podjętej problematyki dotyczącej oceny własnej sytuacji życiowej przez młodych dorosłych żyjących na pograniczu polsko-czesko-słowackim oraz ich międzynarodowej mobilności przyjęto konceptualizacje teoretyczne nawiązujące do przywołanego (1) modelu jakości życia młodzieży, opracowanego na podstawie materiału jakościowego zebranego w toku międzynarodowych badań porównawczych. W wyróżnionych czterech najważniejszych obszarach poczucia jakości życia zwrócono uwagę na:

- I. Poczucie własnego Ja – stan zdrowia, życie uczuciowe.
- II. Relacje społeczne – życie rodzinne, przyjaźń i przyjaciele, uczestnictwo w życiu społecznym.
- III. Środowisko – studia, perspektywy zawodowe po studiach, sposób spędzania czasu wolnego, sytuację finansową.
- IV. Ogólne zadowolenie z życia – własne osiągnięcia życiowe i edukacyjne, sytuację gospodarczą i polityczną w swoim kraju.

W kontekście przyjętego modelu należy podkreślić, że wysoka jakość życia nie oznacza całkowitego braku trudności, negatywnych emocji czy doświadczeń, lecz sposób/sposoby, w jaki młody człowiek radzi sobie z otaczającą rzeczywistością poprzez dokonywane wybory.

Ważną perspektywą w poszukiwaniu prawidłowości warunkujących kształtowanie się poczucia tożsamości w zmieniających się warunkach zróżnicowania kulturowego stał się również zarys (2) teorii zachowań tożsamościowych (TZT) – opracowany przez Tadeusza Lewowickiego – umożliwiający całościowe, a zarazem porównawcze ujęcie procesów i zjawisk zachodzących w środowiskach wielokulturowych. Wyróżnione obszary (elementy) tożsamości:

- pierwszy – obejmujący losy historyczne, identyfikację z określonym terytorium i grupą społeczną;
  - drugi – wyznaczany odrębnością kultury, języka, przekazu tradycji oraz wiedzy o dorobku duchowym i materialnym danej społeczności;
  - trzeci – kojarzony ze swoistą genealogią historyczną i swoistymi cechami grupy (grup) oraz funkcjonującymi w niej stereotypami;
  - czwarty – dotyczący kondycji gospodarczo-ekonomicznej, standardów życia grupy (grup);
  - piąty – związany z potrzebami, celami życiowymi i preferencjami aksjologicznymi;
  - szósty – uwzględniający kontekst polityczny, światopoglądowy, społeczny i gospodarczy
- stają się zarazem istotnymi wyznacznikami zachowań tożsamościowych<sup>16</sup>.

Ze względu na komparatystyczny charakter badań odwołano się także do Harolda J. Noaha (3) modelu porównywania jakości edukacji akademickiej<sup>17</sup> na przykładzie Polski, Czech i Słowacji, gdzie uwzględnione zostały: opis tradycji

<sup>16</sup> T. Lewowicki, *Problemy tożsamości narodowej – w poszukiwaniu sposobów uogólnionych ujęć kwestii poczucia tożsamości i zachowań z tym poczuciem związanych* [w:] *Edukacja a tożsamość etniczna*, red. M.M. Urlińska, Toruń 1995, s. 51–63; T. Lewowicki, *O badaniach społeczności pogranicza – od parcjalnych opisów ku elementom teorii zachowań tożsamościowych* [w:] *Edukacja międzykulturowa – w kręgu potrzeb, oczekiwań i stereotypów*, red. J. Nikitorowicz, Białystok 1995, s. 13–26.

<sup>17</sup> H.J. Noah, M.A. Eckstein, *Dependency theory in comparative education: twelve lessons from the literature* [in:] *Theories and methods in comparative education*, eds. J. Schriewer, B. Holmes, Frankfurt am Main 1988, s. 165–192; J. Marshall, *Introduction to comparative and international education*, Los Angeles – London – New Delhi – Singapore – Washington 2014.



i najnowszych tendencji w zakresie szkolnictwa wyższego tych krajów; analiza programów kształcenia studentów; konteksty społeczno-ekonomiczne i kulturowe; interpretacja zjawisk edukacyjnych, stanowiących przyczynek do przewidywania zmian, oraz metody statystyczne<sup>18</sup>.

Problem główny podjęty w badaniach własnych zawiera się w pytaniach:

- Jakie poczucie zadowolenia z własnej sytuacji życiowej przejawiają studenci z pogranicza polsko-czesko-słowackiego?
- Jakie jest nastawienie badanej młodzieży akademickiej do studiów i pracy poza własnym krajem?

Zgodnie z przyjętym stanowiskiem metodologicznym, w prowadzonych poczynaniach badawczych zastosowano podejście ilościowo-jakościowe oraz – opracowane na podstawie uznawanych w ich obrębie procedur postępowania badawczego – określone narzędzia badawcze. W ich doborze i/lub konstruowaniu (w przypadku narzędzi własnych) kierowano się przyjętymi w opracowaniu teoriami i wynikającymi z nich założeniami dla podjętej problematyki. W analizie materiału empirycznego zastosowano redukujący oraz rozbudowujący sposób przekształcenia danych, jak również uwzględniono założenia interpretacyjnego podejścia do analizy sensów wypowiedzi w kontekście: rozumienia myśli osób badanych, krytycznego rozumienia zdroworozsądkowego oraz rozumienia teoretycznego<sup>19</sup>. W sporządzeniu pełnego opisu zjawisk wykorzystano również podejście fenomenologiczne, polegające na przejściu od indywidualnych teksturalno-strukturalnych relacji znaczeń i istoty przeżyć badanych osób do syntezy w postaci uniwersalnego opisu doświadczeń kulturowych, reprezentującego grupę (grupy) jako całość<sup>20</sup>.

Badania komparatystyczne zostały przeprowadzone w 3 etapach. Etap I obejmował studia monograficzne (terenowe) mające na celu poznanie dziedzicznego i aktualnie tworzonego kapitału społeczno-kulturowego pogranicza

<sup>18</sup> J. Malach, K. Kostolánová, M. Chmura, E. Ogrodzka-Mazur, A. Szafránska-Gajdzica, *Social media at Czech and Polish universities: a comparative study*, "International Journal of Information and Communication Technologies in Education" no. 1/2016, s. 41–59.

<sup>19</sup> S. Kvale, *InterViews. Wprowadzenie do jakościowego wywiadu badawczego*, Białystok 2004, s. 213–231; M.B. Miles, A.M. Huberman, *Analiza danych jakościowych*, Białystok 2000; N.K. Denzin, Y.S. Lincoln, red., *Metody badań jakościowych*, vol. 1–2, Warszawa 2009.

<sup>20</sup> C. Moustakas, *Fenomenologiczne metody badań*, Białystok 2001, s. 147–149.

polsko-czesko-słowackiego. W etapie II zostały przeprowadzone badania ilościowe (ankietowe) z wykorzystaniem wystandaryzowanych narzędzi autorskich. W końcowym III etapie zrealizowano badania jakościowe z wykorzystaniem obserwacji etnograficznej, indywidualnych wywiadów oraz analizy dokumentów w celu pogłębienia uzyskanych danych w zakresie badanych obszarów poczucia jakości życia.

Badaniami, przeprowadzonymi w latach 2019–2021, objęto łącznie 504 studentów, w tym 164 w Polsce (97 proc. kobiet i 3 proc. mężczyzn), 166 w Republice Czeskiej (72,3 proc. kobiet i 27,7 proc. mężczyzn) oraz 174 w Słowacji (90,8 proc. kobiet i 9,2 proc. mężczyzn). 51,7 proc. badanych jest w wieku 19–22 lat, 24,3 proc. respondentów ma 23–26 lat, a 24 proc. studentów ma 27 lat i więcej. Badana grupa jest reprezentatywna dla studentów kierunku pedagogika, kształcących się na I i II stopniu studiów w Uniwersytecie Śląskim w Cieszynie, Uniwersytecie Ostrawskim<sup>21</sup> i Uniwersytecie Mateja Bela w Bańskiej Bystrzycy.

### Ocena własnej sytuacji życiowej przez młodych dorosłych – wyniki badań

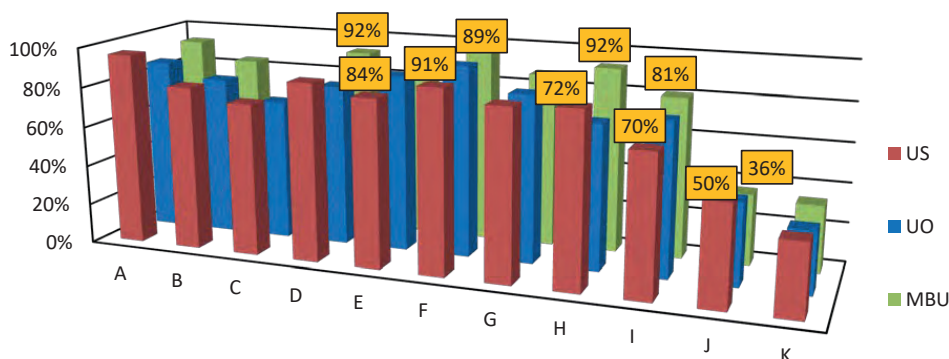
Oceniając własną sytuację życiową, badana młodzież akademicka wyrażała swoje opinie w skali od 1–7: od krańcowego, bardzo i umiarkowanego niezadowolenia, przez umiarkowane, bardzo i krańcowe zadowolenie do – nie dotyczy to mnie. Sformułowane przez nią deklaracje utworzyły cztery charakterystyczne podsystemy (por. wykres 1).

W pierwszym podsystemie lokują się wskazania dotyczące tych obszarów życia, z których młodzież akademicka jest najbardziej zadowolona, a zatem ze środowiska przyjaciół (PL – 91 proc., RC – 95 proc., SK – 96 proc.) oraz z życia rodzinnego (PL – 96 proc., RC – 87 proc., SK – 93 proc.). Mniejsze zadowolenie wyraża z kolei z realizowanych studiów (PL – 84 proc., RC – 88 proc., SK – 89 proc.), własnego zdrowia (PL – 88 proc., RC – 80 proc.,

<sup>21</sup> Badania przeprowadzone na pograniczu polsko-czeskim zostały szerzej zaprezentowane w publikacji: E. Ogrodzka-Mazur, A. Szafrąńska, J. Malach, M. Chmura, *The cultural identity and education of university students in selected East-Central countries: a Polish-Czech comparative study*, Göttingen 2021.

SK – 92 proc.), sposobów spędzania czasu wolnego (PL – 85 proc., RC – 83 proc., SK – 87 proc.), osiągnięć życiowych i edukacyjnych (PL – 86 proc., RC – 72 proc., SK – 92 proc.) oraz życia uczuciowego (PL – 82 proc., RC – 80 proc., SK – 84 proc.). Zdecydowanie mniej jest także zadowolona z perspektyw zawodowych po studiach (PL – 70 proc., RC – 76 proc., SK – 81 proc.) i aktualnej sytuacji finansowej (PL – 76 proc., RC – 70 proc., SK – 68 proc.). Czwararty podsystem tworzą obszary, z których badani są najmniej zadowoleni, a przede wszystkim z sytuacji gospodarczej (PL – 50 proc., RC – 41 proc., SK – 36 proc.) i politycznej (PL – 36 proc., RC – 31 proc., SK – 34 proc.), jaka aktualnie kształtuje się w ich krajach.

Wykres 1. Poczucie satysfakcji polsko-czesko-słowackich studentów z własnej sytuacji życiowej (dane w proc.)



Legenda: A – życie rodzinne; B – życie uczuciowe; C – sytuacja finansowa; D – stan zdrowia; E – studia; F – przyjaciele; G – czas wolny; H – osiągnięcia życiowe i edukacyjne; I – perspektywy zawodowe po studiach; J – sytuacja ekonomiczna w kraju; K – sytuacja polityczna w kraju; US – Uniwersytet Śląski, UO – Uniwersytet Ostrawski, MBU – Uniwersytet Mateja Bela; żółte etykiety wskazują różnice istotne statystycznie w badanych kategoriach

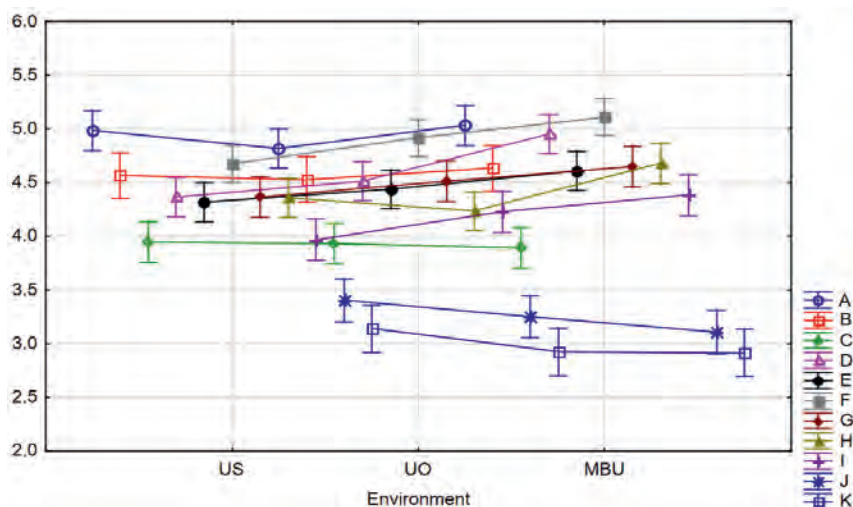
Źródło: badania własne.

Obraz zadeklarowanego poczucia zadowolenia studentów z własnej sytuacji życiowej w badanych środowiskach jest w miarę jednolity. Porównanie ich opinii wskazuje jednak na istotne zróżnicowanie analizowanych trzech grup młodych uczących się dla odpowiedzi na pytania dotyczące oceny ich stanu zdrowia, przyjaciół, własnych osiągnięć życiowych i edukacyjnych oraz perspektyw zawodowych po studiach.

Młodzież akademicka z Uniwersytetu Mateja Bela w Bańskiej Bystrzycy istotnie częściej niż jej koledzy z Uniwersytetu Śląskiego i Ostrawskiego wyraża wyższe oceny w odniesieniu do (por. wykres 2):

- stanu zdrowia (test Kruskala-Wallis:  $H\{2, N=487\} = 29,26156; p = .00$ ),
- studiów ( $H\{2, N=495\} = 10,20941; p = .0061$ ),
- przyjaciół ( $H\{2, N=477\} = 20,58362; p = .0000$ ),
- własnych osiągnięć życiowych i edukacyjnych ( $H\{2, N=490\} = 12,02786; p = .0024$ ),
- perspektyw zawodowych po studiach ( $H\{2, N=467\} = 11,33252; p = .0035$ ).

Wykres 2. Poczucie satysfakcji polsko-czesko-słowackich studentów z własnej sytuacji życiowej (jednoczynnikowa analiza ANOVA)



Opis analizy: oczekiwana średnia metodą najmniejszych kwadratów; Wilks Lambda=0,83436,  $F(22, 752)=3,2395, p=0,00000$ ; dekompozycja hipotez efektywnych; kolumny reprezentują przedziały ufności 0,95.

Legenda: A – życie rodzinne; B – życie uczuciowe; C – sytuacja finansowa; D – stan zdrowia; E – studia; F – przyjaciele; G – czas wolny; H – osiągnięcia życiowe i edukacyjne; I – perspektywy zawodowe po studiach; J – sytuacja ekonomiczna w kraju; K – sytuacja polityczna w kraju;

US – Uniwersytet Śląski, UO – Uniwersytet Ostrawski, MBU – Uniwersytet Mateja Bela

Źródło: badania własne.

Młodzi dorośli z Uniwersytetu Śląskiego są z kolei istotnie bardziej zadowoleni z sytuacji gospodarczej w swoim kraju niż ich rówieśnicy z Uniwersytetu Ostrawskiego i Uniwersytetu Mateja Bela ( $H\{2, N=487\} = 9,849046; p = .0073$ ).

Nakreślona subiektywna ocena własnej sytuacji życiowej i poziomu zadowolenia z niej, dokonana przez studentów z pogranicza polsko-czesko-słowackiego, determinowana jest indywidualnym systemem ich wartości i wyznacza zarazem sposób postrzegania otaczającej rzeczywistości.

Jak wskazują dotychczas przeprowadzone analizy, młodzi uczący się najwyższą ceną w swoim życiu środowisko rówieśnicze, w tym przyjaciół, kolegów i znajomych, istotne znaczenie mają dla nich również wartości rodzinne. Są także zadowoleni ze studiów i swojego stanu zdrowia, podejmując w tym zakresie różnego typu działania (m.in. uprawianie regularnie sportu, zdrowe odżywianie się, zdrowy styl życia), świadczące o ich postawach prozdrowotnych. Nie dziwi również niezadowolenie z sytuacji gospodarczej i politycznej swoich krajów, która warunkuje ich sytuację finansową, możliwości edukacyjne czy perspektywy zawodowe po studiach.

Na podstawie danych zebranych w ramach VII edycji międzynarodowych badań Eurostudent<sup>22</sup> można stwierdzić, że sytuacja finansowa studentów zależna jest przede wszystkim od dochodów z własnej pracy (PL – 51 proc., RC – 49 proc.)<sup>23</sup>, wkładu rodziny/ partnera (PL – 41 proc., RC – 47 proc.), natomiast najmniej od wsparcia publicznego, gwarantowanego przez państwo (PL – 4 proc., RC – 3 proc.). Warto tym samym wymienić kraje, gdzie studenci otrzymujący wsparcie ze źródeł publicznych stanowią zdecydowaną większość w swojej populacji (powyżej 60 proc.) – są to: Turcja, Francja, Szwecja, Malta, Norwegia, Holandia oraz Dania. W tym ostatnim aż 91 proc. studentów otrzymuje dofinansowanie publiczne i stanowi ono 66 proc. całkowitego ich budżetu (ibidem, s. 75). W kilku krajach, w tym w Polsce, 28 proc. studentów przyznało, że aktualnie doświadcza trudności finansowych w stopniu poważnym lub bardzo poważnym, i jest to jeden z wyższych wyników w Europie<sup>24</sup>. Prawie 80 proc. studentów w krajach uczestniczących w projekcie EUROSTUDENT VII łączyło naukę z pracą. Dla jednych jest to warunkiem koniecznym, aby kontynuować naukę i opłacić studia, a dla innych dodatkowym zajęciem uzupełniającym inne źródła dochodu np. stypendia czy darowizny od rodziny. Najbardziej zapracowaną grupą są studenci z Czech, gdzie większość, bo 92 proc., podejmowała

<sup>22</sup> *Social and Economic Conditions of Student Life in Europe*, EUROSTUDENT VII Synopsis of Indicators 2018–2021, Bielefeld 2021, s. 58–77.

<sup>23</sup> W międzynarodowych badaniach EUROSTUDENT VII nie uczestniczyła Słowacja.

<sup>24</sup> Ibidem, s. 185–187.

w latach 2018–2021 pracę, w tym 70 proc. zarówno w czasie wolnym, jak i w trakcie semestru. Wysokie odsetki pracujących młodych uczących się odnotowano także na Islandii (89 proc.) oraz w Norwegii (87 proc.). Natomiast najmniejszy udział pracujących studentów jest zauważalny w Luksemburgu (59 proc.) oraz w Gruzji (46 proc.)<sup>25</sup>.

Odwołując się do przywołanego modelu jakości życia młodzieży, opracowanego na podstawie materiału jakościowego zebranego w toku międzynarodowych badań porównawczych, można stwierdzić, że badani studenci z pogranicza polsko-czesko-słowackiego bardzo świadomie i obiektywnie oceniają najważniejsze obszary jakości swojego życia w zakresie: poczucia własnego Ja, relacji społecznych, środowiska oraz ogólnego zadowolenia z życia. Uzyskane rezultaty badań potwierdzają, że badana młodzież akademicka prezentuje dwa wyraźnie odmienne podejścia do – z jednej strony – oceny poczucia zadowolenia z własnej sytuacji życiowej i warunkowanego nim z drugiej – poczucia tożsamości, szczególnie w wymiarze europejskim i ponadeuropejskim. Okazuje się, że chociaż w sąsiadujących państwach dokonały się przemiany ustrojowe, a państwa te należą do Unii Europejskiej i współpracują w wielu dziedzinach, warunki życia, a przede wszystkim oddziaływania w sferze wychowania i kształcenia, wzory i społeczne uznawane wartości i sposoby życia, są znacząco inne.

### Stosunek studentów do studiów i pracy za granicą

Celem podjętych analiz było także sprawdzenie deklaracji badanych studentów z Polski, Słowacji i Czech dotyczących poczucia zadowolenia z wybranych aspektów życia i ich stosunku do studiów i pracy za granicą. Uwzględnione w badaniach zostały zarówno dotychczasowe doświadczenia w tym zakresie, jak i chęć podjęcia takiej zmiany.

W badaniach uczestniczyli studenci z wszystkich lat studiów – zarówno jednolitych magisterskich, jak i studiów dwustopniowych. Tylko nieliczne osoby miały dotychczas doświadczenie studiowania poza swoim krajem. Najczęściej

<sup>25</sup> Ibidem, s. 146; K. Postrzednik-Lotko, *Jakość życia w Europie*, „Etyka Biznesu i Zrównoważony Rozwój. Interdyscyplinarne Studia Teoretyczno-Empiryczne” nr 2/2019; Eurostat, 2021, <https://ec.europa.eu/eurostat/documents/3217494/13394938/KS-EI-21-001-EN-N.pdf/ad9053c2-debd-68co-2167-f2646efeaec1?t=1632300620367> [dostęp: 08.09.2023].

studenci z Czech (13,9 proc.), nieco rzadziej z Polski (11 proc.), a najrzadziej ze Słowacji (6,9 proc.). Obraz ten ulega zmianie, gdy badani zostali zapytani o chęć podejmowania studiów za granicą. Test  $\chi^2$  wykazał istotność statystyczną ( $p=0,001<0,05$ ) między zmienną „narodowość” a zaznaczeniem w kwestionariuszu ankiety chęci podejmowania studiów za granicą. V Cramera wykazało korelację na poziomie 0,135 (por. tabela 1).

Tabela 1. Chęć podejmowania studiów za granicą przez studentów z Polski, Czech i Słowacji

Studenci z:		Chęć podejmowania studiów za granicą			Ogółem
		tak	nie	nie wiem / nie mam zdania	
Polski	Liczebność	40	122	2	164
	Procent	24,4 proc.	74,4 proc.	1,2 proc.	100 proc.
Czech	Liczebność	73	92	1	166
	Procent	44 proc.	55,4 proc.	0,6 proc.	100 proc.
ze Słowacji	Liczebność	49	125	0	174
	Procent	28,2 proc.	71,8 proc.	0 proc.	100 proc.
Ogółem	Liczebność	162	339	3	504
	Procent	32,1 proc.	67,3 proc.	0,6 proc.	100 proc.

N ważnych obserwacji: 504  
 $\chi^2=18,507$ ;  $df=4$  dla  $p=0,01<0,05$ ; V Cramera=0,135

Źródło: badania własne.

Niemal połowa studentów z Uniwersytetu Ostrawskiego (44 proc.) deklarowała taką chęć, rzadziej byli to studenci z Uniwersytetu Mateja Bela (28,2 proc.), a najrzadziej z Uniwersytetu Śląskiego (24,4 proc.). Przy czym w każdej grupie liczba osób zdecydowanie zwiększyła się w stosunku do tych, które już miały doświadczenia podejmowania studiów w innych krajach. Test  $\chi^2$  wykazał istotność statystyczną ( $p=0,046<0,05$ ) między zmienną „narodowość” a zaznaczeniem w kwestionariuszu ankiety doświadczenia podejmowania pracy za granicą. V Cramera wykazało korelację na poziomie 0,111 (por. tabela 2). W tym przypadku zbliżona, stosunkowo nieliczna grupa studentów z Czech (15,1 proc.) i Polski (15,2 proc.) miała takie doświadczenie, podczas, gdy pozytywną deklarację w tym zakresie złożył niemal co czwarty student ze Słowacji (24,1 proc.).

Tabela 2. Doświadczenie podejmowania pracy za granicą przez studentów z Polski, Czech i Słowacji

Studenci z:		Praca za granicą		Ogółem
		tak	nie	
Polski	Liczebność	25	139	164
	Procent	15,2 proc.	84,8 proc.	100 proc.
Czech	Liczebność	25	141	166
	Procent	15,1 proc.	84,9 proc.	100 proc.
ze Słowacji	Liczebność	42	132	174
	Procent	24,1 proc.	75,9 proc.	100 proc.
Ogółem	Liczebność	92	412	504
	Procent	18,3 proc.	81,7 proc.	100 proc.

N ważnych obserwacji: 504  
 $\chi^2=6,168$ ;  $df=2$  dla  $p=0,046 < 0,05$ ;  $V$  Cramera=0,111

Źródło: badania własne.

Test  $\chi^2$  wykazał istotność statystyczną ( $p=0,01 < 0,05$ ) między zmienną „narodowość” a zaznaczeniem w kwestionariuszu ankiety chęci podejmowania pracy za granicą.  $V$  Cramera wykazało korelację na poziomie 0,212 (por. tabela 3). Zdecydowanie najbardziej niechętną grupą do podejmowania pracy za granicą okazali się studenci z Polski (68,3 proc.), a najbardziej otwartą na tego typu wyjazdy – studenci ze Słowacji (68 proc.).

To, co okazało się charakterystyczne dla wszystkich grup studentów, to pozytywne nastawienie większej liczby osób do mobilności w przyszłości, w stosunku do już podejmowanych działań wyrażone w podwojeniu odpowiedzi twierdzących w relacji do dotychczasowych doświadczeń w tym zakresie. Analizy wykazały wyniki istotne statystycznie dotyczące chęci podejmowania przez badanych studentów z Polski, Czech i Słowacji studiów za granicą, a także posiadanych doświadczeń pracy poza krajem i chęci podejmowania jej w przyszłości poza granicą swojego państwa.



Tabela 3. Chęć podejmowania pracy za granicą przez studentów z Polski, Czech i Słowacji

Studenci z:		Chęć podejmowania pracy za granicą			Ogółem
		tak	nie	nie wiem / nie mam zdania	
Polski	Liczebność	49	112	3	164
	Procent	29,9 proc.	68,3 proc.	1,8 proc.	100 proc.
Czech	Liczebność	69	92	5	166
	Procent	41,6 proc.	55,4 proc.	3 proc.	100 proc.
ze Słowacji	Liczebność	70	32	1	103
	Procent	68,0 proc.	31,1 proc.	1 proc.	100 proc.
Ogółem	Liczebność	188	236	9	433
	Procent	43,4 proc.	54,5 proc.	2,1 proc.	100 proc.

N ważnych obserwacji: 433

 $\chi^2=18,507$ ;  $df=4$  dla  $p=0,01 < 0,05$ ; V Cramera=0,212

Źródło: badania własne.

## Konkluzje

Młodzi dorośli na przełomie drugiej i trzeciej dekady XXI wieku są nową generacją, inną od wcześniejszych pokoleń swoich rówieśników. Ich specyfika i odmienność ma swoje źródła w sytuacji społeczno-kulturowej, politycznej oraz gospodarczej krajów zamieszkania, Europy i świata, będącej zarazem ważnym punktem odniesienia.

Badani studenci z pogranicza polsko-czesko-słowackiego przejawiają świadomość własnej podmiotowości, świadomość indywidualnej odrębności oraz tożsamości swojego Ja, ujawniającego się w określonych interakcjach społecznych. Cechuje ich swoisty *optimizm* (nastawienie na zdarzenia pozytywne, powodzenie), *zaufanie do siebie* (wiara we własne siły, preferencje i możliwości), *selektywność* (zdecydowane wartościowanie, selektywny odbiór i przetwarzanie informacji) oraz *poszukiwanie przyczynowości* (nastawienie na wykrywanie związków przyczynowo-skutkowych między zjawiskami, a przede wszystkim między własnym zachowaniem a możliwymi następstwami podejmowanych działań). Można zatem stwierdzić, iż młodzież akademicka realizuje i urzeczywistnia własne dążenia życiowe w trzech zasadniczych perspektywach postrzegania siebie i otaczającego, zróżnicowanego kulturowo środowiska:

- w perspektywie wyznaczonej przez kategorię „czasu”, orientującej ją w wyborach na teraźniejszość i przyszłość, warunkowanych tradycjami własnej grupy,
- w perspektywie wyznaczonej przez kategorię „struktury tożsamości”,
- w perspektywie odnoszącej się do kategorii „roli społecznej”.

Wskazując na pewne nowe zjawiska i tendencje zachodzące w badanych środowiskach, warto zwrócić uwagę na to, że:

- potwierdza się stanowisko J.J. Arnetta, sformułowane w jego teorii wyłaniającej się dorosłości, zgodnie z którym faza wyłaniającej się dorosłości występuje w tych krajach, w których dominuje gospodarka oparta na wiedzy, w jakiej ludzie, aby zdobyć satysfakcjonującą pozycję społeczną, muszą poświęcić wiele lat na kształcenie się i zdobywanie doświadczeń, a zadania okresu dorosłości odkładają do momentu zdobycia odpowiedniej – według nich – pozycji społecznej i zawodowej<sup>26</sup>, Badani zarówno polscy, czescy, jak i słowaccy studenci potwierdzają zmniejszającą się ich motywację do angażowania się w dorosłe role społeczne i do ich odraczania w czasie. Tym samym w późniejszym wieku zawierają bądź planują zawierać pierwsze związki małżeńskie, a przede wszystkim zdecydowanie później będą decydować się na potomstwo.
- studenci z Uniwersytetu Śląskiego (wydział w Cieszynie) należą najczęściej do osób najmniej mobilnych w zakresie doświadczeń studiów pracy za granicą, mają też najbardziej negatywne nastawienie do wyjazdu z kraju zarówno w sytuacji podjęcia tam studiów, jak i pracy. Wśród badanych z tej grupy w sposób zdecydowany dominują pozytywnie oceniający swoje życie rodzinne (81,1 proc.), przy nielicznych osobach wskazujących na negatywne oceny (3,7 proc.). Mniej korzystnie badani oceniają swoją sytuację finansową – chociaż i tak są to oceny wyższe niż w pozostałych grupach (29,8 proc. osób zadowolonych i 23,7 proc. wskazujących na negatywną ocenę),
- spośród badanych studentów to osoby z Uniwersytetu Ostrawskiego stanowią najliczniejszą grupę, która miała już doświadczenia podejmowania studiów za granicą i zdecydowanie najliczniej deklarującą chęć podejmowania studiów poza krajem. Stosunkowo nieliczni mają doświadczenia w zakresie podejmowania pracy, ale ponad 41 proc. chciałoby to w przyszłości zrobić.

<sup>26</sup> J.J. Arnett, *A theory of development from the late teens through the twenties*, op. cit., s. 470–479.

Jednocześnie to studenci z Czech są najrzadziej zadowoleni ze swojego życia rodzinnego (66,3 proc.), najczęściej nie potrafią tego ocenić (20,5 proc.) lub wskazują na oceny negatywne (13,3 proc.),

- studenci ze Słowacji rzadko podejmowali dotychczas studia za granicą, ale zdecydowanie większa grupa jest zdecydowana na takie działanie. Jednocześnie najczęściej podejmowali pracę za granicą i niemal 70 proc. chciałoby to zrobić w przyszłości. Badani najczęściej pozytywnie oceniają swoje życie rodzinne (75,9 proc.) – nieco tylko rzadziej niż studenci z Polski, ale z kolei dominują wśród osób wskazujących na negatywną ocenę sytuacji finansowej (31,2 proc.),
- tym samym tylko częściowo potwierdziła się hipoteza, że funkcjonowanie na pograniczu sprzyja większej otwartości na chęć podejmowania studiów/pracy za granicą – w odniesieniu do studentów z Czech deklarujących najczęściej chęć wyjazdu na studia poza swój kraj. Badani studenci z Polski, oceniający najwyżej swoją sytuację finansową i zadowolenie z życia rodzinnego, nie są nastawieni na wyjazd z kraju.

#### BIBLIOGRAFIA

- Arnett J.J., *Emerging adulthood. A theory of development from the late teens through the twenties*, „American Psychologist” no. 5/2000.
- Arnett J.J., *Emerging adulthood: the winding road from the late teens through the twenties*, Oxford 2004.
- Bańka A. *Psychologia jakości życia*, Poznań 2005.
- Czapiński J., *Psychologia pozytywna. Nauka o szczęściu, zdrowiu, sile i cnotach człowieka*, red. J. Czapiński, Warszawa 2004.
- Daszykowska J., *Jakość życia w perspektywie pedagogicznej*, Kraków 2007.
- Dębska U., *Jakość życia w kontekście osobowościowych uwarunkowań i poczucia koherencji. Badania osób we wczesnej i średniej dorosłości*, „Psychologia Rozwojowa” nr 4/2017.
- Dębska U., Komorowska K., *Jakość życia w kontekście osobowościowych uwarunkowań i poczucia koherencji. Badania osób we wczesnej i średniej dorosłości*, „Psychologia Rozwojowa” nr 4/2007.
- Denzin N.K., Lincoln Y.S., *Metody badań jakościowych*, red. Lincoln Y.S., Vol. 1–2, Warszawa 2009.
- Eurostat 2021, <https://ec.europa.eu/eurostat/documents/3217494/13394938/KS-EI-21-001-EN-N.pdf/ad9053c2-debd-68co-2167-f2646efeae1?t=1632300620367>
- Kanasz T., *Uwarunkowania szczęścia. Socjologiczna analiza wyobrażeń młodzieży akademickiej o szczęściu i udanym życiu*, Warszawa 2015.

- Kochnowski R., *Geneza rozpadu Czechosłowacji*, „*Studia Politicae Universitatis Silesiensis*” nr 1/2005.
- Kvale S., *InterViews. Wprowadzenie do jakościowego wywiadu badawczego*, Białystok 2004.
- Lewowicki T., *Problemy tożsamości narodowej – w poszukiwaniu sposobów uogólnionych ujęć kwestii poczucia tożsamości i zachowań z tym poczuciem związanych* [w:] *Edukacja a tożsamość etniczna*, red. M.M. Urlińsk, Toruń 1995.
- Lewowicki T., *O badaniach społeczności pogranicza – od parcjalnych opisów ku elementom teorii zachowań tożsamościowych* [w:] *Edukacja międzykulturowa – w kręgu potrzeb, oczekiwań i stereotypów*, red. J. Nikitorowicz, Białystok 1995.
- Malach J., Kostolánová K., Chmura M., Ogrodzka-Mazur E., Szafrąńska-Gajdzica A., *Social media at Czech and Polish universities: a comparative study*, “*International Journal of Information and Communication Technologies in Education*” no. 1/2016.
- Marshall J., *Introduction to comparative and international education*, Los Angeles – London – New Delhi – Singapore – Washington 2014.
- Miles M.B., Huberman A.M., *Analiza danych jakościowych*, Białystok 2000.
- Mlynárik J., *História česko(slovenských vtahov)* [w:] *Dělení Československa. Deset let poté*, red. K. Vodička, Praha 2003.
- Moustakas C., *Fenomenologiczne metody badań*, Białystok 2001.
- Noah H.J., Eckstein M.A., *Dependency theory in comparative education: twelve lessons from the literature* [w:] *Theories and methods in comparative education*, eds. J. Schriewer, B. Holmes, Frankfurt am Main 1988.
- Ogrodzka-Mazur E., Szafrąńska A., Malach J., Chmura M., *The cultural identity and education of university students in selected East-Central countries: a Polish-Czech comparative study*, Göttingen 2021.
- Oleś M., *Kryteria jakości życia dzieci i młodzieży*, „*Rocznik Filozoficzny Ignatianum*” nr 1/ 2016.
- Parker E., *Migration Patterns in Eastern Europe and the World: A Gravity Approach*, “*The South East European Journal of Economics and Business*” no. 15/2020.
- Piotrowski K., *Wkraczanie w dorosłość. Tożsamość i poczucie dorosłości młodych osób z ograniczeniami sprawności*, Warszawa 2010.
- Postrzednik-Lotko K., *Jakość życia w Europie*, „*Etyka Biznesu i Zrównoważony Rozwój. Interdyscyplinarne Studia Teoretyczno-Empiryczne*” nr 2/2019.
- Reber A.S., *Słownik psychologii*, Warszawa 2000.
- Seattle Quality of Life Group*, <https://depts.washington.edu/seaqol/>
- Şimşek Ö.F., *Happiness revisited: ontological well-being as a theory-based construct of subjective well-being*, “*Journal of Happiness Studies*” no. 10/2009.
- Social and Economic Conditions of Student Life in Europe*, EUROSTUDENT VII Synopsis of Indicators 2018–2021, Bielefeld 2021.
- Strzelecki P., Pachocka M., *Procesy migracyjne w krajach Środkowo-Wschodniej – transformacja od państw emigracji netto do imigracji netto* [w:] *Raport SGH i Forum Ekonomicznego 2020*, red. H. Godlewska-Majkowska, P. Wachowiak, M. Strojny, B. Majewski, Warszawa 2020.
- Suchodolska J., *Poczucie jakości życia młodych dorosłych na przykładzie studenckiej społeczności akademickiej*, Toruń 2017.

- The KIDSCREEN Group Europe, *The KIDSCREEN Questionnaires: Quality of Life Questionnaires for Children and Adolescents: Handbook*, Langerich 2006.
- Wnuk M., Marcinkowski J.T., *Jakość życia jako pojęcie pluralistyczne o charakterze interdyscyplinarnym*, „Problemy Higieny i Epidemiologii” nr 93/2012.
- Woźniak Z., *Pokłosie okrągłego stołu. Przeszłość dla przyszłości*, „Ruch Prawniczy, Ekonomiczny i Socjologiczny” nr 2/2009.
- Wysocka E., *Wschodząca dorosłość a tożsamość młodego pokolenia – współczesne zagrożenia dla kształtowania tożsamości. Analiza teoretyczna i empiryczne egzemplifikacje*, „Colloquium Wydziału Nauk Humanistycznych i Społecznych” nr 1/2013.
- Zelinsky W., *The Hypothesis of the Mobility Transition*, „Geographical Review” no. 61/1971.
- Zenderowski R., *Przyczyny podziału Czecho-Słowacji (1992)*, „Sprawy Międzynarodowe” nr 3/2005.